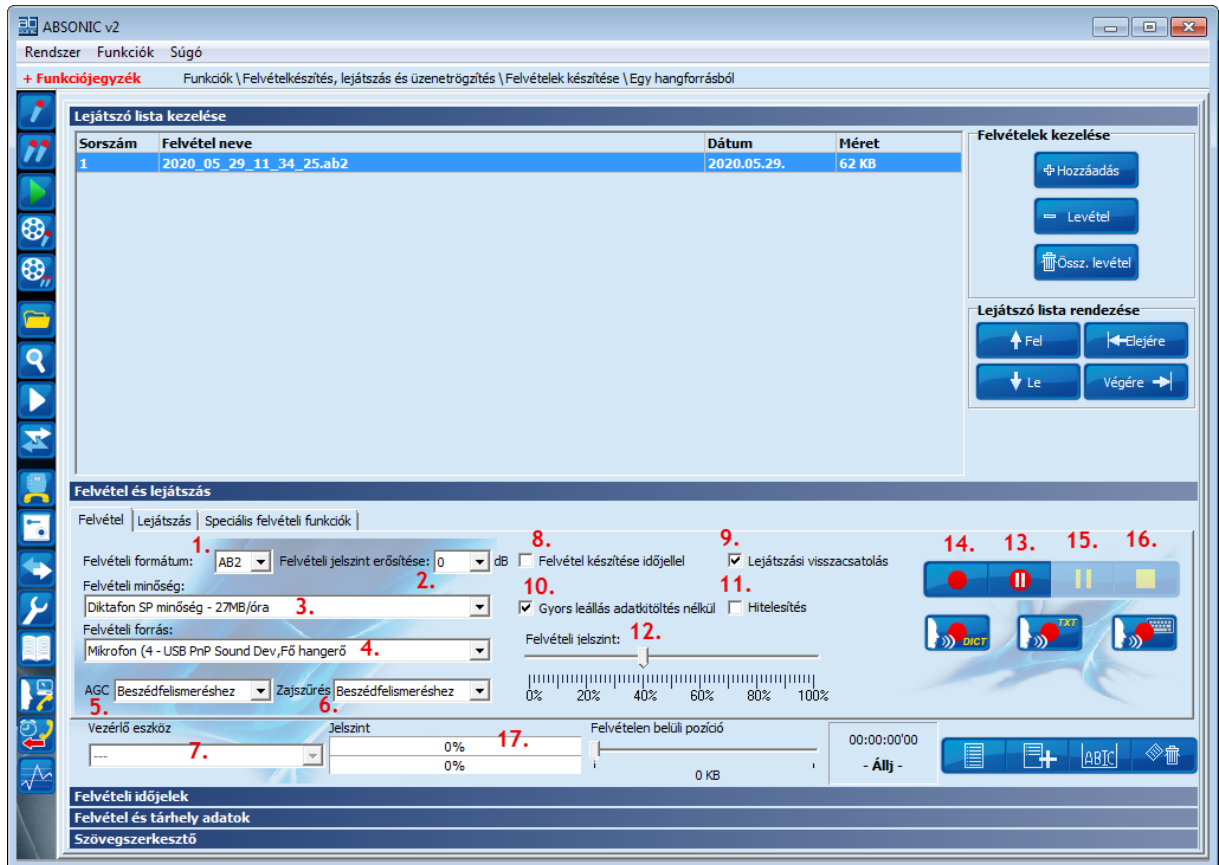


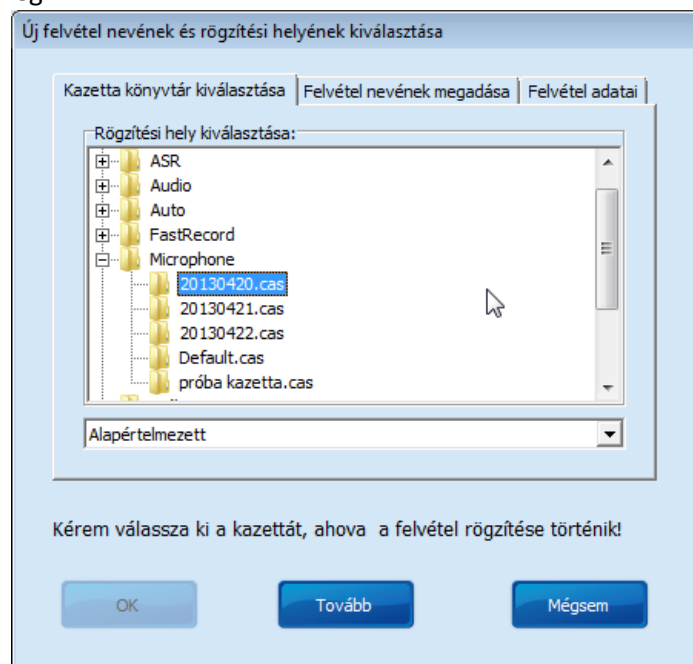
Manuális (kézi) beszéd felvétel készítés mikrofonnal, beszéd felismerés nélkül



Felvétel készítés előtt az alábbi beállítások adhatók meg:

1. A **felvétel formátumát**, ajánljuk az ABSONIC saját formátumát (AB2) a kis tárhely igény és a felvétel védelme miatt, mivel ez egyedi digitális tömörítéssel készül. Választható még WAV vagy MP3.
2. **Felvételi jelszint erősítése**: használata csak akkor javasolt, ha más módszerrel nem lehet növelni a hangerőt.
3. A **felvétel minőségét**: a **Diktafon SP** minőséget ajánljuk, de igény szerint bármelyik választható a legördülő menüből
4. A **felvétel forrását**: azt az eszközt válasszuk ki, amelyről felvételt szeretnénk készíteni (PI. hangkártya mikrofon bemenete, vagy USB-s OLYMPUS távkezelő, Samson mikrofon stb.)
5. **AGC**: Beállítható, hogy a felvétel rögzítésének jelszintje (hang ereje) automatikusan legyen szabályozva a **Felvételi jelszint** beállító csúszkán beállított értékhez képest. Ha beszéd felismeréssel szeretnénk a hang felvételt leírni, akkor állítsuk a **Beszéd felismeréshez** állapotra. Ha nincs szükség beszéd felismerésre, de a felvétel érthetőségét növelni szeretnénk, akkor állítsuk a **Közepes** vagy **Magas** értékre. Az utóbbi két beállítás csak korlátozottan alkalmas beszéd felismerésre!
6. **Zajszűrés**: Beállítható, hogy a felvétel rögzítése közben a különféle zajok milyen erősen legyenek csökkentve, a beszéd érthetőségének javítása érdekében. Amennyiben nincsenek háttérzajok vagy beszéd felismerést szeretnénk használni, akkor hagyjuk **Kikapcsolva** álláson. A háttérzajok mennyiségétől függően állítsuk **Alacsony**, **Közepes** vagy **Magas** értékre. Zajszűrő használata a beszéd felismerés hatékonyságát minden esetben csökkenti!
7. **Vezérlő eszköz**: a diktáláshoz ajánlott a vezetékes **OLYMPUS** vezérlő/távkezelő eszközzel történő felvételezéskor válasszuk ki a listából, egyéb esetben hagyjuk üresen.

8. **Felvétel készítése időjellel:** bekapcsolásakor a beszédfelismerés eredményeként létrejött dokumentum és hangfelvétel is időjelekkel lesz ellátva. Az időjelek segítségével a hangfelvétel és a dokumentum szövegének megfelelő pontjai összekapcsolódnak. Ha nem szeretnénk a későbbiekben sem leírni a felvételt, akkor ne tegyünk pipát a jelölő négyzetbe.
9. **Lejátszási visszacsatolás:** Mobiltelefonok bluetooth-al történő hangrögzítése vagy Skype manuális rögzítése esetén használjuk, most ne tegyünk pipát a jelölő négyzetbe.
10. **Gyorsleállítás adatkitöltés nélkül:** Az egycsatornás manuális hangfelvételek leállításakor egy felugró ablakban kitölthető a hangfelvétel címe, készítő neve, megjegyzés stb. A bepipálással ez az ablak nem ugrik fel, hanem a felvételkészítés időpontjából automatikusan ad egy nevet a felvételnek, a többi mező kitöltetlen marad.
11. **Hitelesítés:** Bekapcsolásával egy ellenőrző kód készül. Az ellenőrző kóddal később bármikor ellenőrizhető, hogy a felvétel az eredeti állapotában van-e vagy esetleg manipuláltak.
12. A **felvételezés jelszintjét**, melyet a kivezérést jelző skálán ellenőrizhetünk a **felvételkész állapot** gomb megnyomásával. Átlagos beszédhangerőnél a zöld színmezőben mozogjon a jelszint.
13. **Felvételekész állapot** gomb a beállítások ellenőrzéséhez, ekkor a felvételezés még nem indul el.
14. **Felvétel készítés indítása**
15. **Pillanat állj – szünet**
16. **Felvétel készítés leállítása**
17. Hangfelvétel mentése:
 - 17.1. Amennyiben a **Beállításoknál** bekapcsoljuk **Gyorsleállítás adatkitöltés nélkül** funkciót, akkor a felvételkészítés leállítása után a hangfelvétel automatikusan mentésre kerül az aktuális dátum és időpontból álló fájlnévvel a FastRecord kazetta könyvtárba.
 - 17.2. Ha nem kapcsoljuk be ezt a funkciót, akkor a felvételezés leállítása után a következő ablak jelenik meg.



- 17.3. A felugró ablakban válasszuk ki a felvétel mentésének helyét. Ajánlott a **WORKDIR / Microphone / Default.cas** kazettába mentés, de igény szerint új kazettákat, könyvtárakat is létre lehet hozni **Felvételek kezelési funkciói** leírásában látható módon.
- 17.4. Nyomjuk meg a **Tovább** gombot.

17.5. A felugró ablakban az automatikusan megjelenő felvétel nevét kiegészíthetjük a későbbi könnyebb visszakereshetőség miatt.

17.6. Ha további adatokat szeretnénk megadni, akkor nyomjuk meg ismét a **Tovább** gombot. Ha az **OK** gombot nyomjuk meg, akkor a felvétel mentése azonnal megtörténik.

17.7. A felugró ablakban adjuk meg a **felvétel készítőjének** nevét (maximum 50 karakter lehet).

17.8. Adjuk meg a **felvétel címét** (maximum 50 karakter lehet).

17.9. **Megjegyzést** is írhatunk a felvételhez (maximum 100 karakter lehet).

17.10. Nyomjuk meg az **OK** gombot és a felvétel mentésre kerül az előzőleg megadott adatokkal.