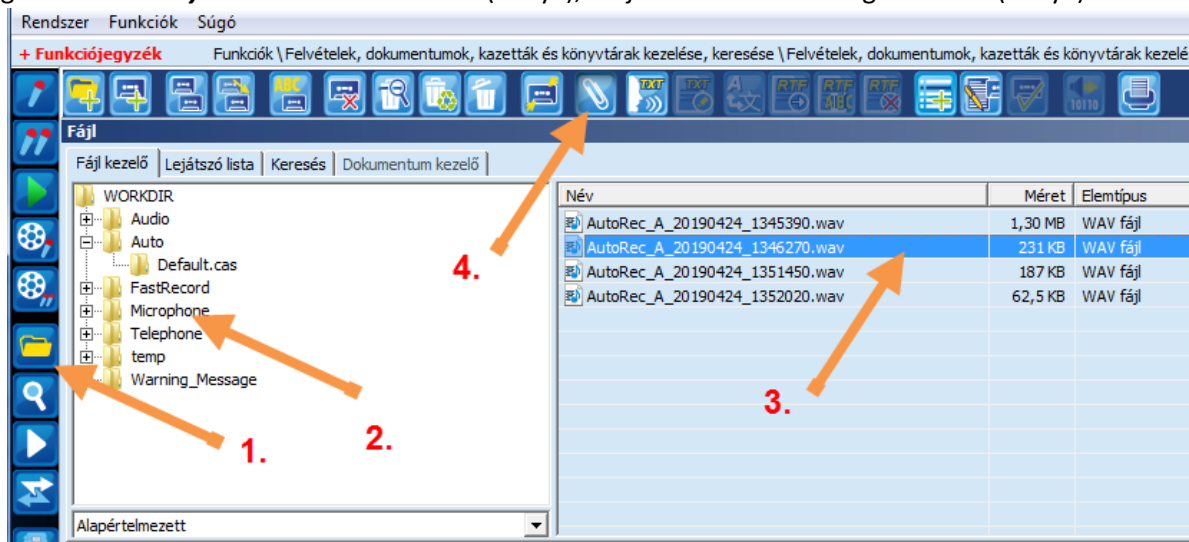
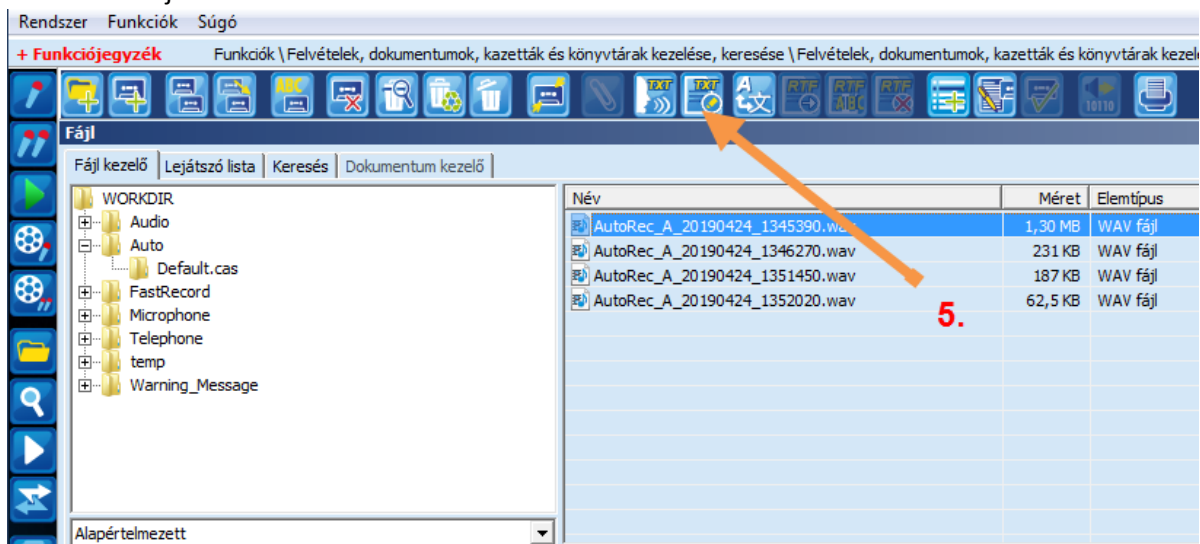


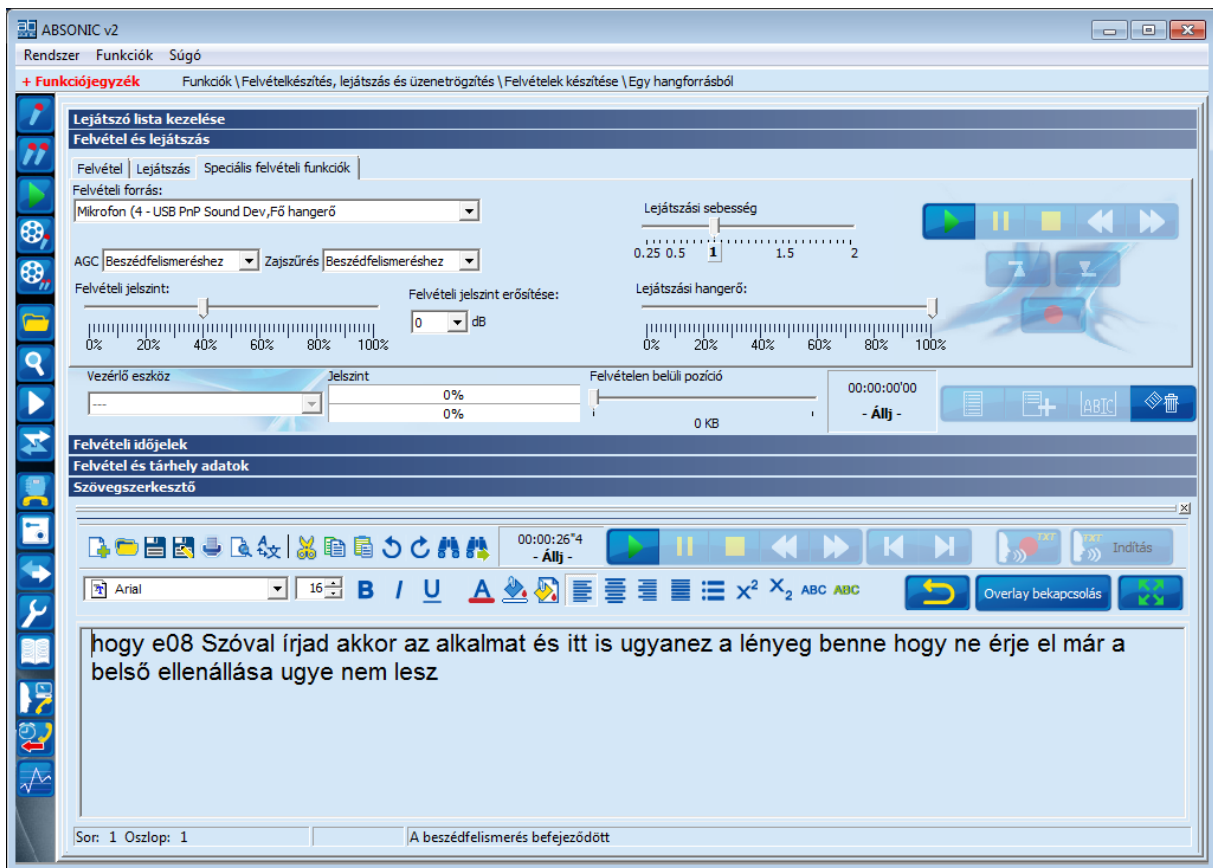
Hangfelvételhez csatolt dokumentumok, leiratok szerkesztése és formázása

1. A beszéd felismerés eredményeként létrejövő dokumentumok kezelése és formázása: miután elkészült a beszéd felismerés, lehetőségünk van az ABSONIC szoftverben a Microsoft Word programban megszokott legfontosabb szövegformázási funkciókkal ellátni a beszéd felismerés eredményét.
2. Kattintsunk a **Felvételek, dokumentumok, kazetták, könyvtárak kezelése** ikonra (1. nyíl), tallózzuk ki a hangfelvételt a **Könyvtár és kazetta listából** (2. nyíl), majd kattintsunk a hangfelvételre (3. nyíl).



- 2.1. Ha a hangfelvételhez még nincs csatolva szöveges dokumentum, akkor kattintsunk a **Dokumentum csatolása felvételhez** gombra (4. nyíl). Ekkor megnyílik az ABSONIC beépített RTF szövegszerkesztője, ahol a dokumentumot elkészíthetjük.
- 2.2. Ha a hangfelvételhez már van csatolva szöveges dokumentum, akkor kattintsunk a **Felvételhez csatolt dokumentum megnyitása és szerkesztése** gombra (5. nyíl). Ekkor megnyílik az ABSONIC beépített RTF szövegszerkesztőjében a csatolt dokumentum, ahol a dokumentumot tovább szerkeszthetjük.





2.3. Dokumentum kezelési/szövegszerkesztő funkciók balról jobbra:



2.3.1. Új dokumentum létrehozása

2.3.2. Dokumentum megnyitása

2.3.3. Aktuálisan szerkesztett dokumentum mentése

2.3.4. Mentés másként: az alapértelmezett, időjeleket tartalmazó RTF helyett olyan RTF menthető ki, amely betölthető a Wordpad-be, Microsoft Word-be vagy egyéb szövegszerkesztőbe

2.3.5. Nyomtatás

2.3.6. Nyomtatási nézet

2.3.7. Fordítás

2.4. Szövegrészek kijelölésével használatos funkciók:



2.4.1. Kivágás

2.4.2. Másolás

2.4.3. Beillesztés

2.4.4. Legutolsó módosítás visszavonása

2.4.5. Visszavont módosítás újra

2.4.6. Keresés: ezzel a funkcióval a leíratban szavakra, szövegekre lehet keresni és így a teljes hangfelvételt nem kell végighallgatni ahhoz, hogy megtaláljunk valamit a szövegben.

Amennyiben a keresett szót megtaláljuk (kijelölt háttérrel jelenik meg), és a **Lejátszás** gombra kattintunk, úgy a keresett szót tartalmazó mondatot lejátszsa.

2.4.7. Következő keresési eredményre ugrás

2.5.Szövegműködési funkciók balról jobbra:



- 2.5.1. Betűtípus
 - 2.5.2. Betűméret
 - 2.5.3. Félkövér betű
 - 2.5.4. Dőlt betű
 - 2.5.5. Aláhúzott betű
 - 2.5.6. Betűszín
 - 2.5.7. Szöveg hátterének színe
 - 2.5.8. Szövegszerkesztő hátterének színe
 - 2.5.9. Balra igazítás
 - 2.5.10. Középre igazítás
 - 2.5.11. Jobbra igazítás
 - 2.5.12. Sorkizárt
 - 2.5.13. Felsorolás
 - 2.5.14. Felső index
 - 2.5.15. Alsó index
 - 2.5.16. Beszédfelismerés eredménye nagybetűs vagy kisbetűs legyen
 - 2.5.17. Beszédfelismerési pontosság jelzése színekkel
- 2.6. Szövegszerkesztő teljes képernyőssé tétele vagy kicsinyítése



vagy

3. Beszédfelvételek leírása vagy beszédfelismerés javítása lábkapcsoló segítségével: lehetőségünk van a két kezes gépelés felgyorsítására egy lábkapcsoló segítségével oly módon, hogy a leíró mindkét kezének szabadon hagyásával, lábbal vezérelheti a lejátszást.

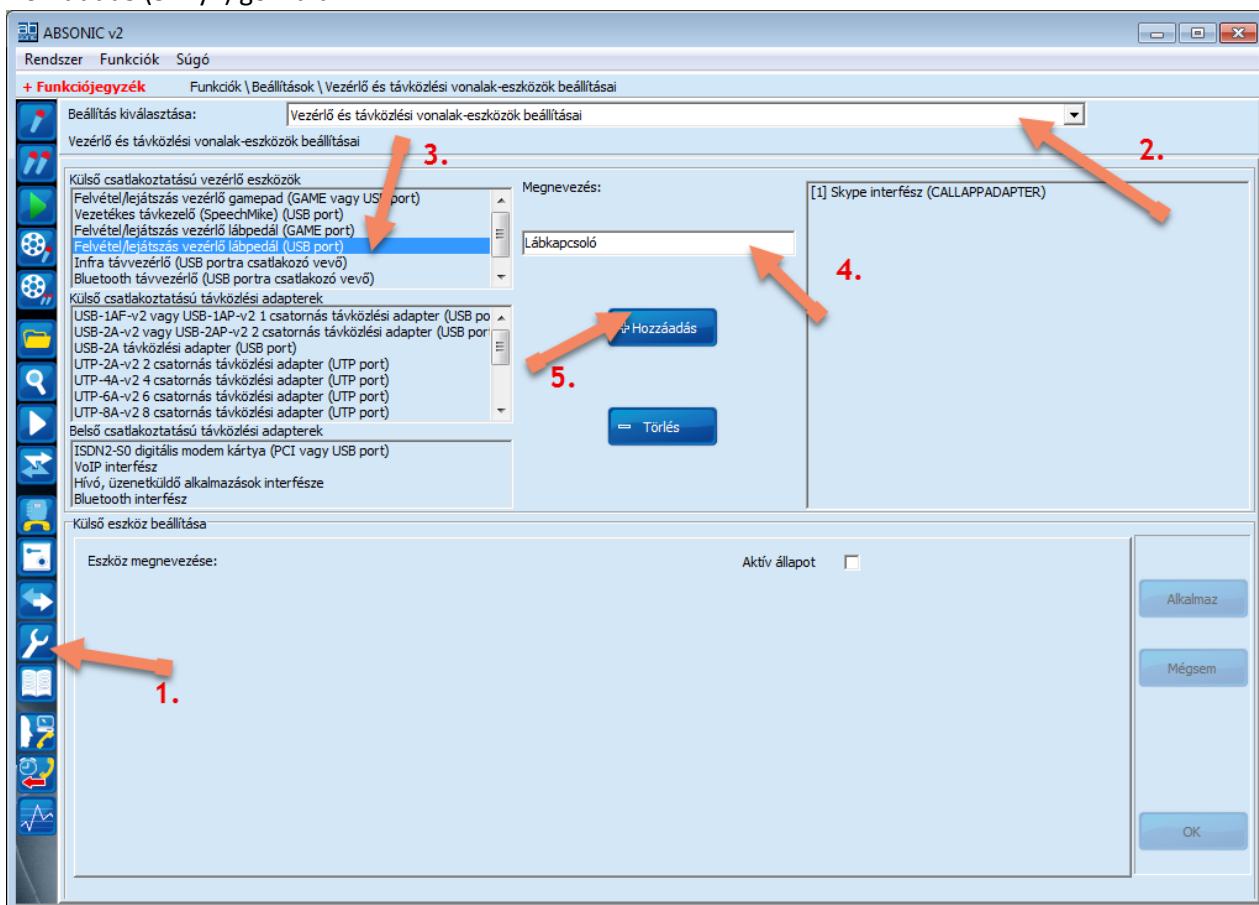


3.1. Az eszköz beállítása

3.1.1. A lábkapcsoló csatlakoztatása után indítsuk el az ABSONIC programot. Kattintsunk a **Beállítások** (1. nyíl) / **Vezérlő és távközlési vonalak-eszközök beállításai** (2. nyíl) funkcióra.

3.1.2. A Külső csatlakozású vezérlő eszközök között keressük meg a **Felvétel/lejátszás vezérlő lámpedal (USB port)** eszközt (3. nyíl), írjunk be egy nevet a **Megnevezés** (4. nyíl) mezőbe, majd kattintsunk a

Hozzáadás (5. nyíl) gombra.



3.1.3. Ekkor megjelenik a jobb oldali listában a hozzáadott lábkapcsoló.

3.1.4. Működésmódnál válasszuk ki, hogy **Varrógép** vagy **Start/stop** jellegű legyen (6. nyíl).

3.1.4.1. **Varrógép jellegű:** lábbal lenyomva kell tartani az adott gombot addig, amíg szeretnénk, hogy a **Lejátszás/Gyors előre/Gyors vissza** funkció tartson.

3.1.4.2. **Start/stop jellegű:** a gomb egyszeri megnyomásával az adott funkció kezd működni, leállításához újra meg kell nyomni az adott gombot.

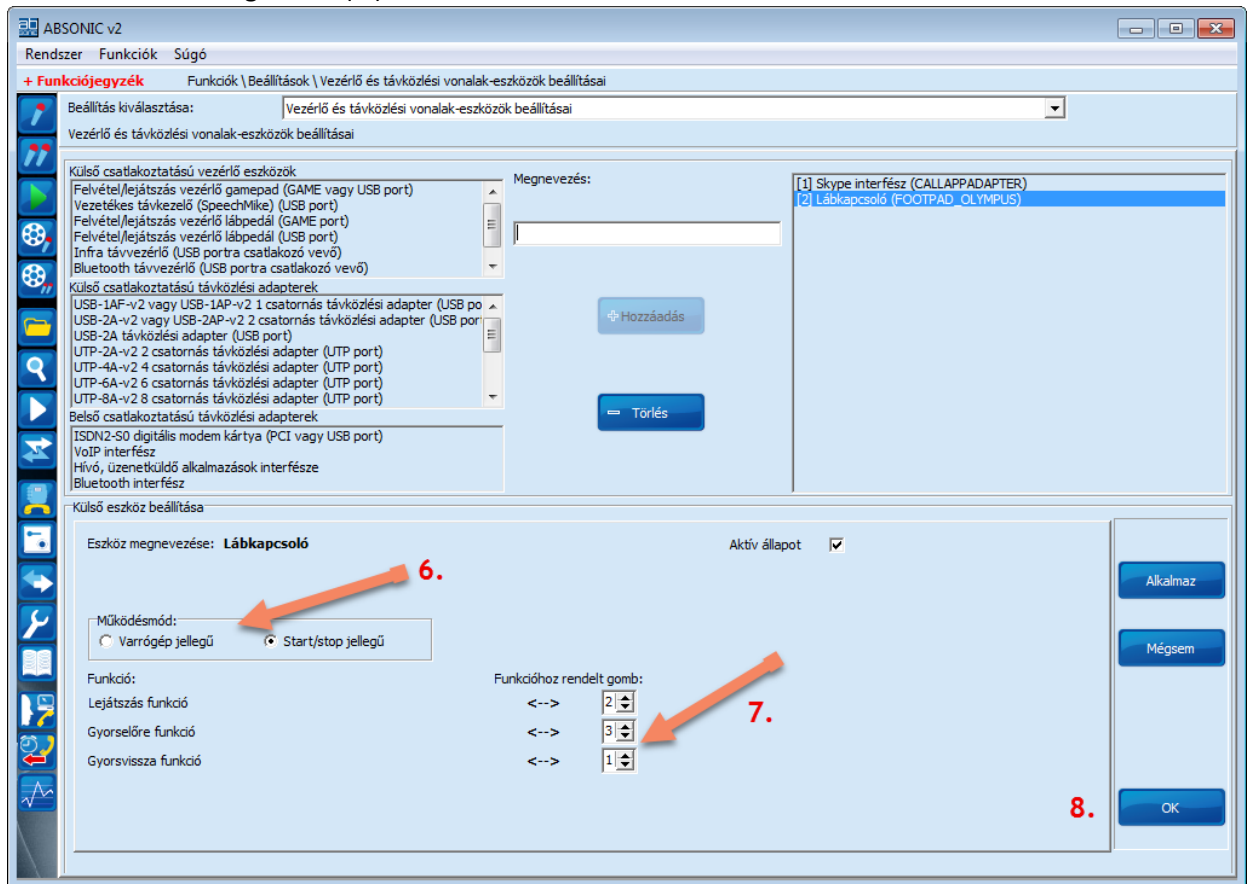
3.1.4.3. Meg lehet változtatni a gombokhoz tartozó funkciókat (7. nyíl). Alapértelmezett esetben:

3.1.4.3.1. Bal gomb: Gyors vissza

3.1.4.3.2. Középső gomb: Lejátszás indítása, lejátszás pillanatnyi megállítása majd folytatása

3.1.4.3.3. Jobb gomb: Gyors előre

3.1.4.4. Kattintsunk az **OK** gombra (8.).



3.2. Lejátszás vezérlése lábpedállal és szövegszerkesztés

3.2.1. A szövegszerkesztő megnyitása után válasszuk ki **Vezérlő eszköz**nek az előzőleg bekonfigurált Lábkapcsolót.

ABSONIC v2

Rendszer Funkciók Sûgó

+ **Funkciójegyzék** Funkciók \ Felvétélkészítés, lejátszás és üzenet rögzítés \ Felvételek készítése \ Egy hangforrásból

Lejátszó lista kezelése

Felvétel és lejátszás

Felvétel | Lejátszás | Speciális felvételi funkciók

Felvételi forrás: Mikrofon (4 - USB PnP Sound Dev, Fő hangrõ)

Lejátszási sebesség: 0.25 0.5 **1** 1.5 2

AGC Beszédfelismeréshez Zajszûrés Beszédfelismeréshez

Felvételi jelszint: 0% 20% 40% 60% 80% 100% Felvételi jelszint erősítése: 0 dB

Lejátszási hangerõ: 0% 20% 40% 60% 80% 100%

Vezérlõ eszköz: --Lábkapcsoló Jelszint: 0% 0% Felvételen belüli pozíció: 0 KB 00:00:00'00 - Állj -

Felvételi idõjelek

Felvétel és tárhely adatok

Szövegszerkesztõ

00:00:26*4 - Állj -

Arial 16 B / U A

Overlay bekapcsolás

hogyan e08 Szóval írjad akkor az alkalmazat és itt is ugyanez a lényeg benne hogy ne érje el már a belsõ ellenállása ugye nem lesz

Sor: 1 Oszlop: 1 | A beszéd felismerés befejezõdött